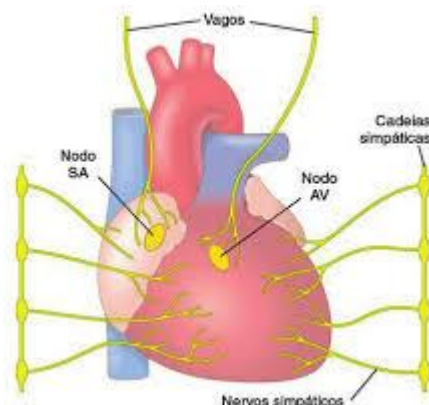


# Orientações para:

## MIBG Cardíaco com $^{131}\text{I}$ odo ou $^{123}\text{I}$ odo



### PREPARO:

- Não é necessário jejum.
- Deve ser suspenso o uso de bebidas e alimentos que contenham cafeína (ex: café, chocolate, chá mate, chá preto, chá verde, Coca-cola, Pepsi, Guaraná, bolo de chocolate, bala de café etc.) 24 horas antes da terapia.
- Para que a medicação não seja absorvida pela glândula tireoide do paciente, é importante bloqueá-la com substâncias que contenham iodo, sendo assim, o paciente será orientado a tomar xarope de iodeto de potássio ou Lugol alguns dias antes e após a injeção do material radioativo, conforme abaixo:

#### Para adultos, recomendamos:

- ✓ 1 colher de chá de xarope de Iodeto de Potássio (três vezes ao dia) ou 1 gota/kg de peso de solução de Lugol 1 % (dividida em duas vezes ao dia), no máximo 40 gotas, 3 dias antes e 2 a 3 dias após a injeção do material radioativo.

#### Para crianças, recomendamos:

- ✓ Recém-nascidos = 16 mg de Iodeto de Potássio (1 ml de xarope de Iodeto de Potássio, 1 vez ao dia, um dia antes do exame);
  - ✓ Entre 1 mês e 3 anos = 32 mg de Iodeto de Potássio (0,5 ml de xarope de Iodeto de Potássio, três vezes ao dia, dois dias antes e dois dias após a injeção do traçador);
  - ✓ De 3 a 13 anos = 65 mg de Iodeto de Potássio (1 ml de Iodeto de Potássio, três vezes ao dia, dois dias antes e dois dias após a injeção do traçador);
  - ✓ Acima de 13 anos = 130 a 200 mg de Iodeto de Potássio (1 colher de chá ou 5 ml de xarope de Iodeto de Potássio, de duas a três vezes ao dia, dois dias antes e dois dias após a injeção do traçador) ou 1 gota/kg de peso da criança de solução de Lugol 1 %, dividida em duas vezes ao dia, no máximo 40 gotas.
- Pacientes que já fizeram remoção cirúrgica da glândula tireoide não necessitam fazer o bloqueio.
  - **Alguns medicamentos devem ser suspensos para realização deste exame, mas somente sob permissão do médico solicitante. Verificar lista com nossa central de atendimento.**
  - Esse exame não deve ser realizado em mulheres grávidas ou em período de amamentação.

# Orientações para:

## COMO É FEITO O EXAME?

---

Após a realização da ficha cadastral na recepção, o paciente passará por uma breve entrevista para conferência dos dados e do preparo e em seguida, será encaminhado à sala de injeção. O medicamento será injetado na veia, preferencialmente do antebraço. (antes e após a injeção deste medicamento, aferiremos a pressão arterial). Quinze minutos após o término da injeção, o paciente será encaminhado à sala de exames para aquisição das imagens, onde será posicionado na maca do aparelho, devendo permanecer deitado, imóvel, por cerca de 20 a 30 minutos. Imagens tomográficas complementares poderão ser solicitadas pelo médico nuclear.

Em seguida, o paciente será liberado e deverá retornar à clínica em 4 horas para outra aquisição de imagens. A duração destas imagens é em torno de 30 a 40 minutos. Ao término desse procedimento, o paciente será liberado após avaliação das imagens pelo médico nuclear. Eventualmente o médico nuclear irá solicitar imagens de 24 horas e o paciente será orientado a retornar no dia seguinte.